

# Note sur quelques *Scamandra* de Sulawesi, avec la description de deux nouvelles espèces : *Scamandra multimaculata* n. sp. et *Scamandra silighinii* n. sp. (Hemiptera, Fulgoromorpha, Fulgoridae)

CÉDRIC AUDIBERT (1) & THIERRY PORION (2)

(1) Musée des Confluences, Centre de Conservation et d'Étude des Collections, 13 A, rue Bancel, F-69007 Lyon -

[cedric.audibert@museedesconfluences.fr](mailto:cedric.audibert@museedesconfluences.fr) - ZooBank : <http://zoobank.org/AD3E3364-FC68-4CF8-AB14-B0D674D6BAC1>

(2) Les Plots, F-07380 Jaujac - [tporion@orange.fr](mailto:tporion@orange.fr) - ZooBank : <http://zoobank.org/82033BB7-D5B1-4815-8393-B714973EA23D>

## Mots-clés:

Hemiptera ; *Scamandra* ;  
Fulgoromorpha ; Sulawesi ;  
Fulgoridae ; taxonomie ;  
Aphaeninae ; nouvelle espèce ;  
Aphaenini ; descriptions.

**Résumé.** – Deux nouvelles espèces de Fulgoridae, collectées à Sulawesi, sont décrites et illustrées : *Scamandra multimaculata* n. sp. et *Scamandra silighinii* n. sp. *Scamandra daphne* est considérée comme *bona species*. Une aberration de *Scamandra marcellae* est illustrée.

Audibert C. & Porion T., 2018. – Note sur quelques *Scamandra* de Sulawesi, avec la description de deux nouvelles espèces : *Scamandra multimaculata* n. sp. et *Scamandra silighinii* n. sp. (Hemiptera, Fulgoromorpha, Fulgoridae). *Faunitaxys*, 6(3) : 1 – 5.

ZooBank : <http://zoobank.org/AB8412A3-34CF-4F62-BCF7-6D69B406DEBC>

## Introduction

Le genre *Scamandra* est un important genre de Fulgoridae de l'Asie du Sud-Est. La publication la plus récente consacrée à ce genre porte le nombre d'espèces connues à 32 (Constant, 2017). Deux nouvelles sont ici décrites et une troisième est réhabilitée.

## Abréviations

- **BMNH** : British Museum Natural History, Londres.
- **EBM** : Eberswalde Museum, Allemagne.
- **MHNL** : Musée des Confluences, Centre de conservation et d'étude des collections, Lyon.
- **PORION** : Collection personnelle, Thierry Porion, Jaujac.

## Étude taxonomique

### *Scamandra daphne* (Stål, 1863) *bona species*

= *Aphana daphne* Stål, 1863 : 581.  
= *Scamandra thetis* (Stål, 1863) par NAGAI & PORION (1996) (syn.)

*Loc. typ.* Menado [sic, Manado] ; le type (BMNH) est étiqueté de Minahasa [au sud de Manado].

### Matériel examiné

- 1 ex. : Minahasa, Type, BMNH,
  - 1 ex. : Tondano, Weigall, BMNH,
  - 1 ex. : Tanggarie, Menado, 23 mai 1925, EBM,
  - 2 ex. : Toraut, Nord Sulawesi, mai 2013, MHNL et PORION.
- L'exemplaire du BMNH figuré in NAGAI & PORION (1996), pl. 5, fig. 78, se rapporte à cette espèce.

Espèce décrite de l'extrémité nord de Sulawesi, bien différente de *Sc. thetis* dont elle se distingue par l'absence de marque en forme de C caractéristique qui est remplacé par une ligne courbe peu accentuée, une marque sur chaque élytre une marque de couleur ivoire en position médiane, comme décrit dans la diagnose originale (« *tegminibus ... fascia abbreviata media sordide straminea* »).

Cette espèce paraît bien individualisée et restreinte à l'extrême nord de Sulawesi ; pour ces raisons, nous la considérons comme une bonne espèce.

### *Scamandra selene* Breddin, 1901

(Fig. 1)

*Loc. typ.* « Gegend d. Posso-See » [= Lac Poso], [Centre-Nord Sulawesi].

Type : EBM.

### Matériel examiné

- 3 ex. (1 ♂, 2 ♀) : « Palolo, VI-91, C. Sulawesi Col. Thierry Porion » (MHNL),
- 1 ex. : « Palolo-Palu, 6.93 Coll. Thierry Porion » (♂) (MHNL),
- 1 ex. : « Palolo-Palu, 3.97, Col. Thierry Porion » (♂) (MHNL),
- 1 ex. : « Palolo [erreur pro Palolo] 4.93, C. Sulawesi, Col. Thierry Porion » (♀) (MHNL),
- 1 ex. : « Luwuk, 2.08, C. E. Sulawesi [Coll. Thierry Porion] » (♀) (MHNL),
- 1 ex. : « Palolo-Palu, III-2017 » (PORION),
- 1 ex. : « Palolo-Palu, XI-2017 » (PORION).

Le spécimen type (EBM) est particulièrement décoloré, mais les principaux caractères mis en évidence dans la description originale sont visibles. De cette espèce connue, décrite il y a plus d'un siècle, sont séparées deux nouvelles, dont les descriptions suivent.

***Scamandra multimaculata* n. sp.**

(Fig. 2)

ZooBank : <http://zoobank.org/64C732B4-8361-4E62-95FF-BE27C81D8379>**Matériel examiné****Holotype**, ♀ (envergure 64 mm) : « Puncak-Palopo, Sulawesi, 10.95, coll. Thierry Porion » (MHNL).**Paratypes**, ♀ (42 spécimens) :

– 3 ex. : « Puncak-Palopo, Sulawesi, 12-94 Coll. Thierry Porion » (MHNL),

– 19 ex. : « Puncak Palopo, Sulawesi, X.95 Coll. Thierry Porion » (MHNL),

– 1 ex. : « Puncak Palopo, Sulawesi, 10-95 Coll. Thierry Porion » (MHNL),

– 10 ex. : « Indonésie Sulawesi 3/96 Puncak-Palopo [ex coll. T. Porion] » (MHNL),

– 1 ex. : « Indonésie – Sud Sulawesi Puncak 1000m octobre - 1995 G. Lecourt leg. » (MHNL),

– 2 ex. : « Palolo 3.92 Centrale Celebes Thierry Porion leg. »,

– 2 ex. : « Sulawesi Puncak 1000 m Indonésie X-1995 Collection Patrick Mure »,

– 1 ex. : « Coll. P. Bleuzen Puncak S. Sulawesi Indonésie X 1995 »,

– 1 ex. : « Coll. P. Bleuzen Puncak Palopo Sulawesi III 1996 »,

– 1 ex. : « Puncak-Palopo, Sulawesi, 3-96 » (PORION),

– 1 ex. : « Puncak-Palopo, Sulawesi, 2-2010 » (PORION).

**Description** (Fig. 2).**Dimensions.** – Envergure des ailes : 59-67 mm.**Tête.** – Brun rougeâtre. – *Vertex* rectangulaire, étroit, sillonné transversalement. – *Front* trapézoïdal, fortement ridé, 1,5 fois plus long que large. – Légère ébauche de processus céphalique qui est rudimentaire et plaqué en arrière sur le vertex.**Thorax.** – Brun rougeâtre. – *Pronotum* très transverse, avec une carène centrale faiblement marquée, bordée d'une petite fossette de chaque côté. La forme de la partie antérieure épouse l'arrière de la tête qui peut s'y encastrer (droit au niveau du front avec deux encoches latérales au niveau des yeux). Le bord postérieur est presque droit, à peine procurvé. La surface est légèrement rugueuse. – *Mésonotum* triangulaire, acuminé vers l'arrière dont la pointe est rouge. – Une large partie centrale est vermiculée avec une plage sans rides de chaque côté.**Elytres.** – A partir de la base, une large moitié est vert clair bleuté, presque turquoise et légèrement translucide avec de nombreuses macules grises, rondes se rejoignant parfois. A l'extrémité de cette zone verte vers l'apex, une ligne transversale grise, diffuse, très légèrement arquée, est suivie d'un léger halo blanchâtre qui s'atténue progressivement vers l'apex qui est brun beige avec toutes les nervures très claires presque blanches.**Ailes postérieures.** – Une large tache arrondie, du même bleu vert/bleu turquoise translucide que sur l'élytre, part de la base et couvre presque un tiers de la surface de l'aile, l'apex est de couleur beige translucide uni. La zone clavale est bordée d'une large bande blanche. Les mêmes macules grises et rondes que sur l'élytre emplissent la partie basale verte, qui sont plus rares et disséminées dans la partie anale blanche et totalement absentes de la partie apicale.**Pattes.** – Rouges, avec quatre épines sur les tibias postérieurs. – Tarses de la même couleur unie.**Abdomen.** – Rouge avec des traces de cire blanche.**Derivatio nominis.** – Du latin *multi* (nombreux) et *maculata* (maculé).

♂ : inconnu. La nouvelle espèce n'est connue que par une longue série de femelles.

***Scamandra silighinii* n. sp.**

(Fig. 3)

ZooBank : <http://zoobank.org/48D1F8F4-1D42-4E45-A92F-C9FD0FCA4B42>**Matériel examiné****Holotype**, ♀ : « Palu, nov. 2017 [coll. T. Porion] » (envergure : 60,5 mm) (MHNL).**Paratypes**, (7 spécimens) :

– 1 ex. : « Palolo Palu, june 2017 [coll. T. Porion] » (MHNL),

– 1 ex. : « Palolo-Palu, C. Sulawesi, août 2017 [coll. T. Porion] » (MHNL),

– 2 ex. : « Palu, nov. 2017 [coll. T. Porion] » (MHNL),

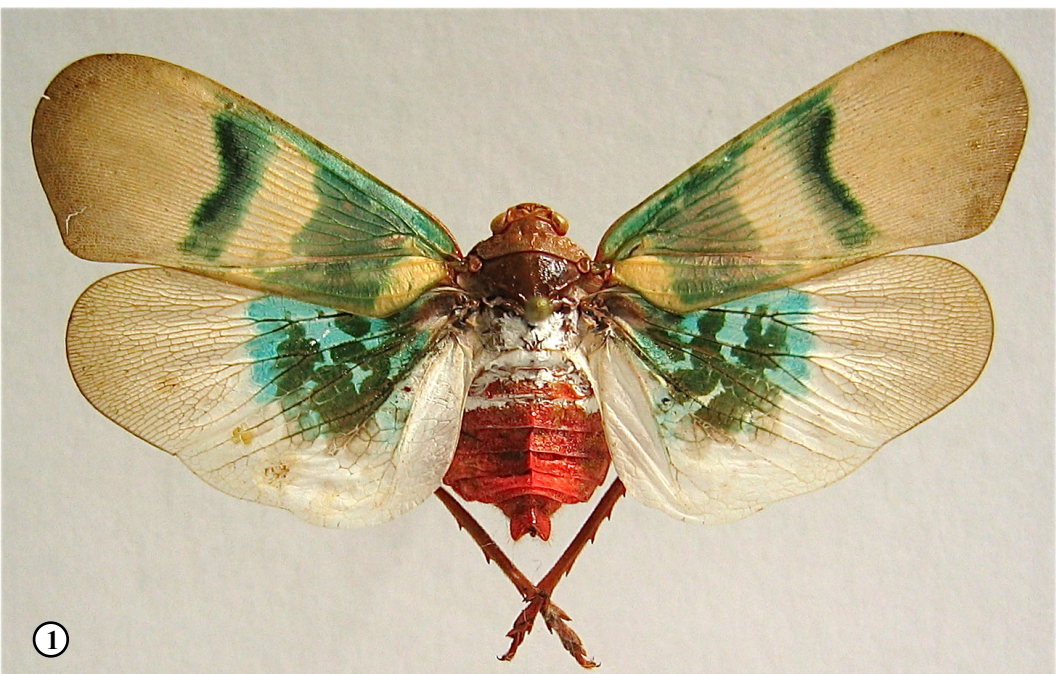
– 1 ex. : « Palolo-Palu, C. Sulawesi, août 2017 » (PORION),

– 1 ex. : « Palu, septembre 2017 » (PORION),

– 1 ex. : « Palu, nov. 2017 » (PORION).

**Description** (Fig. 3).**Dimensions.** – Envergure des ailes : 59-64 mm.**Tête.** – Brun beige. – *Vertex* rectangulaire, étroit, sillonné transversalement. – *Front* trapézoïdal, fortement ridé, 1,5 fois plus long que large.**Thorax.** – Brun rougeâtre. – *Pronotum*, très transverse, avec une carène centrale faiblement marquée, bordée d'une petite fossette de chaque côté. La forme de la partie antérieure épouse l'arrière de la tête qui peut s'y encastrer (droit au niveau du front avec deux encoches latérales au niveau des yeux). Le bord postérieur est presque droit, à peine procurvé. La surface est légèrement rugueuse. – *Mésonotum* triangulaire, acuminé vers l'arrière. Une large partie centrale est vermiculée avec une plage sans rides de chaque côté.**Elytres.** – Tout à la base une tache triangulaire de couleur jaune paille est très remarquable, elle est le plus souvent surmontée d'une petite macule ronde de la même couleur ; à partir de la base, une large moitié est vert foncé opaque, légèrement plus clair et sur la bande costale. Cette zone verte se termine parfois vers l'apex par une fine ligne transversale grise, diffuse, à peine suggérée, très légèrement arquée et toujours par un léger halo blanchâtre qui s'atténue progressivement vers l'apex, qui est brun beige avec toutes les nervures très claires, presque blanches.**Ailes postérieures.** – Une large tache arrondie d'un beau vert clair presque turquoise et translucide part de la base et couvre presque un tiers de la surface de l'aile, l'apex est de couleur blanchâtre, les nervures y sont beige ; ce qui fait apparaître cette zone légèrement beige, la zone anale est entièrement blanche. De fortes macules rondes gris noir emplissent la partie basale verte, parfois bien séparées entre elles, parfois tellement regroupées qu'elles couvrent presque intégralement la surface d'une belle couleur vert turquoise. Ces macules sont toujours plus clairsemées et deviennent plus pâles et estompées dans la partie anale blanche ; elles sont totalement absentes de la partie apicale.**Pattes.** – Entièrement rouges avec quatre épines sur les tibias postérieurs.**Abdomen.** – Rouge avec des traces de cire blanche.**Derivatio nominis.** – Cette espèce est dédiée au Dr. Gilles Silighini, un grand entomologiste passionné de Fulgoridae.

♂ : inconnu. La nouvelle espèce n'est connue que par une petite série de femelles.



①



②



③

- Fig. 1: *Scamandra selene* (Stål, 1863), ♀, Palolo Palu, Sulawesi, envergure 64 mm (MHNL).
- Fig. 2: *Scamandra multimaculata* n. sp., holotype, ♀, Puncak-Palopo, Sulawesi, envergure 64 mm (MHNL).
- Fig. 3: *Scamandra silighinii* n. sp., holotype, ♀, Palu, Sulawesi, envergure 60,5 mm (MHNL).

**Clé du « groupe » *Scamandra selene***

1. Une tache triangulaire de couleur jaune paille toujours présente à la base de l'élytre ..... 2.  
 — Pas de tache triangulaire. Parties vertes des ailes saupoudrées de petites taches ..... *Scamandra multimaculata* n. sp.
2. Elytres uniformément vert sombre uni sur une bonne moitié ..... *Scamandra silighinii* n. sp.  
 — Elytres traversés d'une large bande médiane ivoire. Le C pré-apical épais et incurvé ..... *Scamandra selene* (Stål, 1863)

Pour ces trois espèces, nous signalons des formes aux élytres rougeâtres dans des proportions assez faibles (1/43 pour *S. multimaculata*, 1/10 pour *S. selene* et 1/7 pour *S. silighinii* – nombres donnés à partir du matériel utilisé dans la présente étude).

***Scamandra marcellae* Porion, Audibert & Nagai, 2016 :  
nouvelle aberration**

(Fig. 4)

Dans une publication récente (Porion et al., 2016), cette espèce était connue sous deux formes : une forme orangée et une forme rouge. Nous signalons une forme mélanique dans laquelle les ailes sont assombries dans toutes les parties membraneuses, qui apparaissent grises dans les zones habituellement blanches (région clavale) ou brun foncé par superposition de la teinte ocre clair, au niveau apical des ailes antérieures et postérieures et sur les macules de même couleur présentes dans les 3/5<sup>e</sup> basaux des élytres. Cette aberration n'est pas sans rappeler la forme mélanisante (élytres) et tout orangée (ailes postérieures) de *Scamandra voisinae* illustrée dans le même article.

**Conclusion**

La biodiversité et l'endémicité extraordinaire trouvée dans la plus grande île de la Wallacea n'est pas à démontrer et Sulawesi est considérée comme un « hotspot » de biodiversité, située à la jonction de l'Asie et de l'Australie. L'archipel est particulièrement accueillant pour les éléments du genre *Scamandra* qui y est représenté par 16 espèces, soit près de la moitié des espèces connues.

**Abstract**

Audibert C. & Porion T., 2018. – Note on some *Scamandra* from Sulawesi, with the description of two new species : *Scamandra multimaculata* n. sp. and *Scamandra silighinii* n. sp. (Hemiptera, Fulgoromorpha, Fulgoridae). *Faunitaxys*, 6(3) : 1 – 5.

Two new species of Fulgoridae collected in Sulawesi are described and illustrated : *Scamandra multimaculata* n. sp. and *Scamandra silighinii* n. sp. *Scamandra daphne* is considered as *bona species*. An aberration of *Scamandra marcellae* is illustrated.

Keywords. – Hemiptera, Fulgoromorpha, Fulgoridae, Aphaeninae, Aphaenini, *Scamandra*, taxonomy, new species, descriptions.

**Références bibliographiques**

- Constant J., 2017. – Four new species of the Oriental lanternfly genus *Scamandra* Stål, 1863 from Sulawesi and neighbouring islands with taxonomic notes on the genus (Hemiptera: Fulgoromorpha: Fulgoridae). *Belgian Journal of Entomology*, 50: 1-21.
- Nagai S. & Porion T., 1996. – Fulgoridae 2 : *Catalogue illustré des faunes asiatique et australienne*. Sciences Nat, Compiègne, 80 p.
- Porion T., Audibert C. & Nagai S., 2016. – Notes sur le groupe de *Scamandra sanguiflua* (Stål, 1863), avec la description d'une nouvelle espèce de Sulawesi : *Scamandra marcellae* n. sp. (Hemiptera, Fulgoromorpha, Fulgoridae). *Faunitaxys*, 4 (3) : 1-9.
- Stål C., 1863. – Hemipterorum exoticorum Generum et Specierum nonnullarum novarum Descriptiones. *Transactions of the Entomological Society of London*, (Ser. 3) 1: 571-603.



- Fig. 4: *Scamandra marcellae* Porion, Audibert & Nagai, 2016, ♀, aberration, Puncak-Palopo, Sulawesi, envergure 60 mm (MHNL).

**Faunitaxys est échangée avec les revues suivantes (« print versions ») :**

- Annali del Museo Civico di Storia Naturale G. Doria (Italie)
- Boletín de la Asociación española de Entomología (Espagne)
- Boletín de la Sociedad Andaluza de Entomología (Espagne)
- Bollettino del Museo di Storia Naturale di Venezia (Italie)
- Bulletin de la Société linnéenne de Lyon (France)
- Bulletin of Insectology (Italie)
- Heteropterus Rev. Entomol. (Espagne)
- Israel Journal of Entomology (Israel)
- Klapalekiana (République Tchèque)
- Koleopterologische Rundschau (Allemagne)
- Memorie del Museo Civico di Storia Naturale di Verona (Italie)
- Proceedings of the Entomological Society of Washington (USA)
- Revue suisse de Zoologie (Suisse)
- Spixiana (Allemagne)
- Stuttgarter Beiträge zur Naturkunde A, Biologie (Allemagne)
- Zoosystematica Rossica (Russie)