

Une deuxième espèce pour le genre *Hariola* Stål, 1863 : *H. claryi* n. sp. de Papouasie (Hemiptera, Fulgoromorpha, Fulgoridae).

CÉDRIC AUDIBERT (1), THIERRY PORION (2) & SHINJI NAGAI (3)

(1) Musée des Confluences, Centre de Conservation et d'Étude des Collections, 13 A, rue Bancel, F-69007 Lyon -

cedric.audibert@museedesconfluences.fr

(2) Les Plots, F-07380 Jaujac - tporion@orange.fr

(3) 5062 Fukushima, Kiso-machi, Kiso, Nagano, 397-0001 Japan.

Mots-clés:

Hemiptera ; *Hariola* ;
Fulgoromorpha ; Indonésie ;
Fulgoridae ; Papouasie ;
Amyclinae ; taxonomie ;
Amyclini ; nouvelle espèce.

Résumé. – Un nouveau Fulgoridae, appartenant au genre *Hariola* Stål, 1863, est décrit de Papouasie : *Hariola claryi* n. sp. *Hariola tiarata* Stål, 1863 est citée pour la première fois de Seram.

Audibert C., Porion T. & Nagai S., 2016. – Une deuxième espèce pour le genre *Hariola* Stål, 1863 : *H. claryi* n. sp., de Papouasie (Hemiptera, Fulgoromorpha, Fulgoridae). *Faunitaxys*, 4(5): 1 – 5.

Introduction

Le genre *Hariola* a été décrit par Stål en 1863. La description de ce genre, qui était jusqu'à présent monospécifique, est donnée p. 577, et celle de l'espèce p. 578. *Hariola tiarata* est l'espèce type du genre par monotypie.

Abréviations

- BMNH: British Museum National History, Londres.
- MHNL: Centre de conservation et d'étude des collections du Musée des Confluences, Lyon (collection Porion).
- PORION: Collection personnelle de Thierry Porion (Les Plots, 07380 Jaujac, France).

Etude taxonomique

Hariola tiarata Stål, 1863
(Fig. 2, 4-8, 11-12)

L'espèce a été décrite sur une femelle dont le type est conservé au Muséum de Londres (BMNH) (Fig. 2, 5, 11).

La localité-type « Amboine » (aujourd'hui Ambon) fait partie de l'archipel des Moluques. L'exemplaire illustré a été capturé en Août 2009 (Fig. 6). L'espèce est citée également de Buru, île située à l'ouest d'Ambon, d'après un exemplaire du Muséum de Varsovie, illustré par (NAGAI & PORION, 1996). C'est une espèce très rarement récoltée.

Nous présentons deux exemplaires provenant de l'île de Seram, la grande île à l'est d'Ambon : 1 ♀, « Seram », mars 2012, coll. MHNL (Fig. 7) ; 1 ♀, « Seram », coll.

PORION (Fig. 8). Il s'agit de la première mention pour cette île.

L'espèce est donc présente dans les trois principales îles des Moluques centrales, bordées au nord par la mer de Seram et au sud par la mer de Banda.

Répartition: Buru, Ambon, Seram.

Hariola claryi n. sp.
(Fig. 1, 3, 9-10, 12)

Matériel examiné

Holotype, ♂ : « Timika, Irian Jaya, V.2001, coll. Thierry Porion » (MHNL).

Allotype, ♀ : « Timika, Irian Jaya, 5.03, coll. Thierry Porion » (MHNL).

Dimensions. – Envergure des ailes : 30 mm (♂) - 35 mm (♀). – Longueur du corps : 12-13 mm.

Description de l'holotype (Fig. 9).

Tête (Fig. 1). – Ocracée, ponctuée de rose, avec de chaque côté 2 taches brunes. A l'arrière de la tête, 2 autres taches brunes coalescentes de plus grande taille. – *Vertex* subcarré, avec une lame interne relevée au niveau des yeux. – *Processus céphalique* extrêmement court, retroussé vers l'arrière à angle droit, son sommet vaguement triangulaire.

Thorax. – De même couleur que la tête, des taches brunes, étendues, formant un dessin symétrique. – *Pronotum* muni d'une carène centrale et de deux latérales, ainsi que de deux boursouflures avec à leur base une fossette de couleur noire. Surface glabre et chagrinée, avec de nombreuses micro-anastomoses. – *Mésosotum* comprenant 3 carènes fines et brillantes, le reste de la surface mat et glabre, parcouru par de

nombreuses rides parallèles, la surface inter-rides micro-punctuée.

Elytres (Fig. 3). – Semi-hyalins (comme chez le genre américain *Chilobia* par exemple), la moitié apicale hyaline avec quelques petites taches brunes. – Le reste de l'aile rose, parsemé de grandes taches brunes. – La zone de séparation, à la base, brun foncé, vaguement en arc de cercle. – Une série de taches brunes, bien espacées dans la partie basale, dans l'espace sous-costal. – Des poils sur les nervures, surtout sur la face dorsale.

Ailes postérieures. – Hyalines, avec des nervures noires pourvues de longs poils, essentiellement sur la face ventrale.

Pattes. – Ocracées, avec des taches roses et noires.

Abdomen. – Ocracé, avec des points roses, la surface micro-réticulée.

Derivatio nominis. – Cette espèce est dédiée à notre ami Joël Clary, qui durant toutes les années où il était conservateur au Muséum, puis au musée des Confluences, s'est dévoué à l'histoire naturelle avec abnégation. Il a favorisé l'acquisition de collections scientifiques importantes. Sans sa ténacité, le musée ne détiendrait pas aujourd'hui la plus belle collection au monde de Fulgoridae.

Diagnose différentielle. – *Hariola claryi* n. sp. est facilement reconnaissable :

– son processus céphalique est très court (celui de *H. tiarata* est au contraire très long et dépasse longuement au-dessus de la tête; comparer les Fig. 1 et 2)

– la couleur élytrale paraît plus contrastée que celle de *H. tiarata*

– les cellules de la zone médiane des élytres sont longues et non divisées, alors qu'elles sont recoupées par des nervures transversales chez *Hariola tiarata* (comparer les Fig. 3 et 4).

Références

Nagai S. & Porion T., 1996. – *Fulgoridae 2. Catalogue illustré des faunes asiatique et australienne*. Venette, Sciences Nat., 80 p.

Stål C., 1863. – Hemipterorum exoticorum generum et specierum nonnullarum novarum descriptiones. *Transactions of the Entomological Society of London*, (3)1: 571-603.



Fig. 5. – *Hariola tiarata* Stål, 1863, Type, vue dorsale de la tête
© BMNH, Londres – photo sous Licence [CC-BY-NC-SA 2.0](https://creativecommons.org/licenses/by-nc-sa/2.0/)



Fig. 1. – *Hariola claryi* n. sp.: vue latérale de la tête.



Fig. 2. – *Hariola tiarata* Stål, 1863, Type, vue latérale de la tête
© BMNH, Londres – photo sous Licence [CC-BY-NC-SA 2.0](https://creativecommons.org/licenses/by-nc-sa/2.0/)



Fig. 3. – *Hariola claryi* n. sp.: détail de la nervation dans la zone médiane de l'élytre.

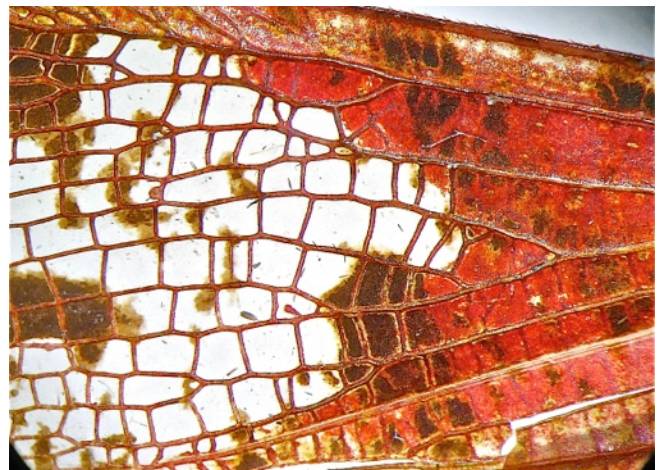


Fig. 4. – *Hariola tiarata* Stål, 1863: détail de la nervation dans la zone médiane de l'élytre.

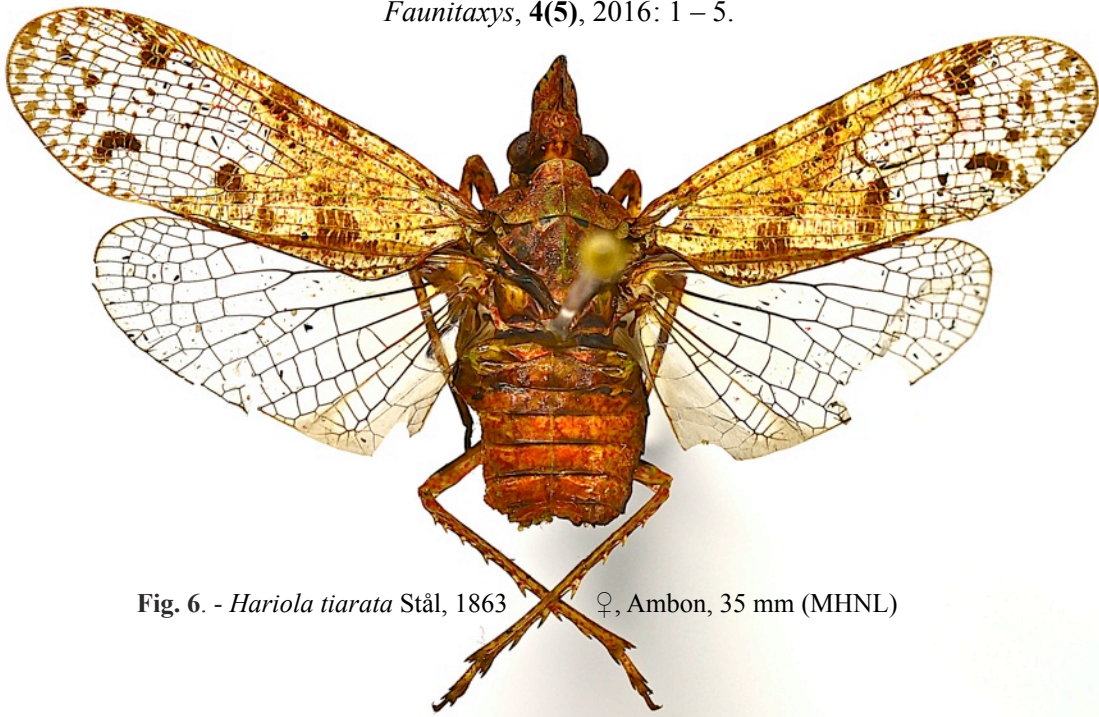


Fig. 6. - *Hariola tiarata* Stål, 1863 ♀, Ambon, 35 mm (MHNL)

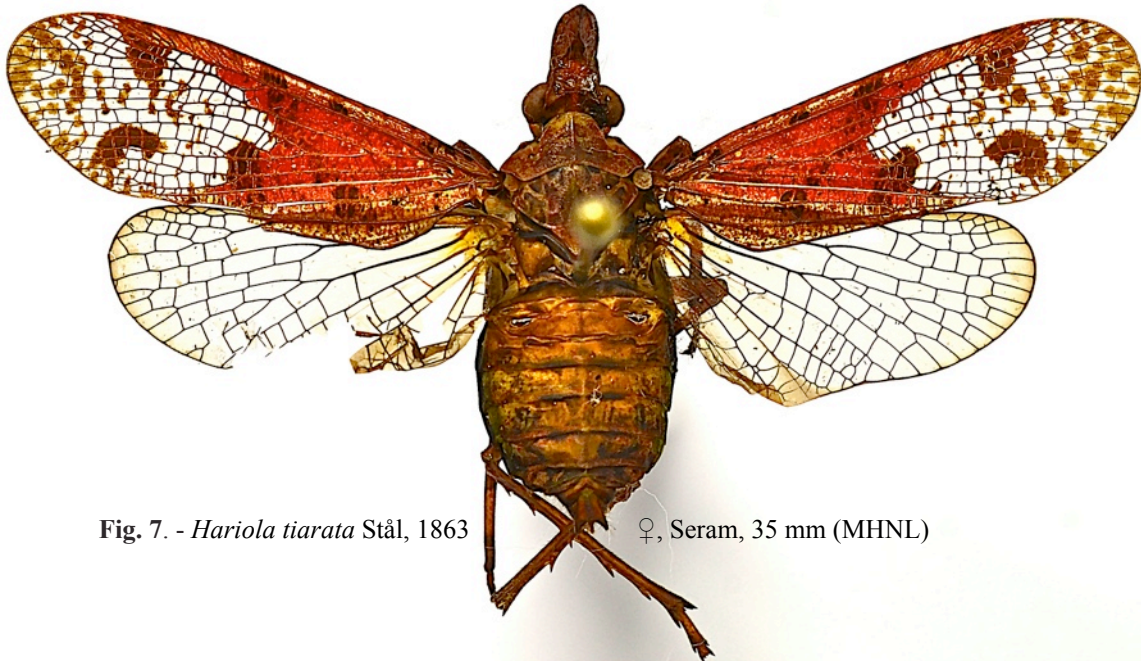


Fig. 7. - *Hariola tiarata* Stål, 1863 ♀, Seram, 35 mm (MHNL)

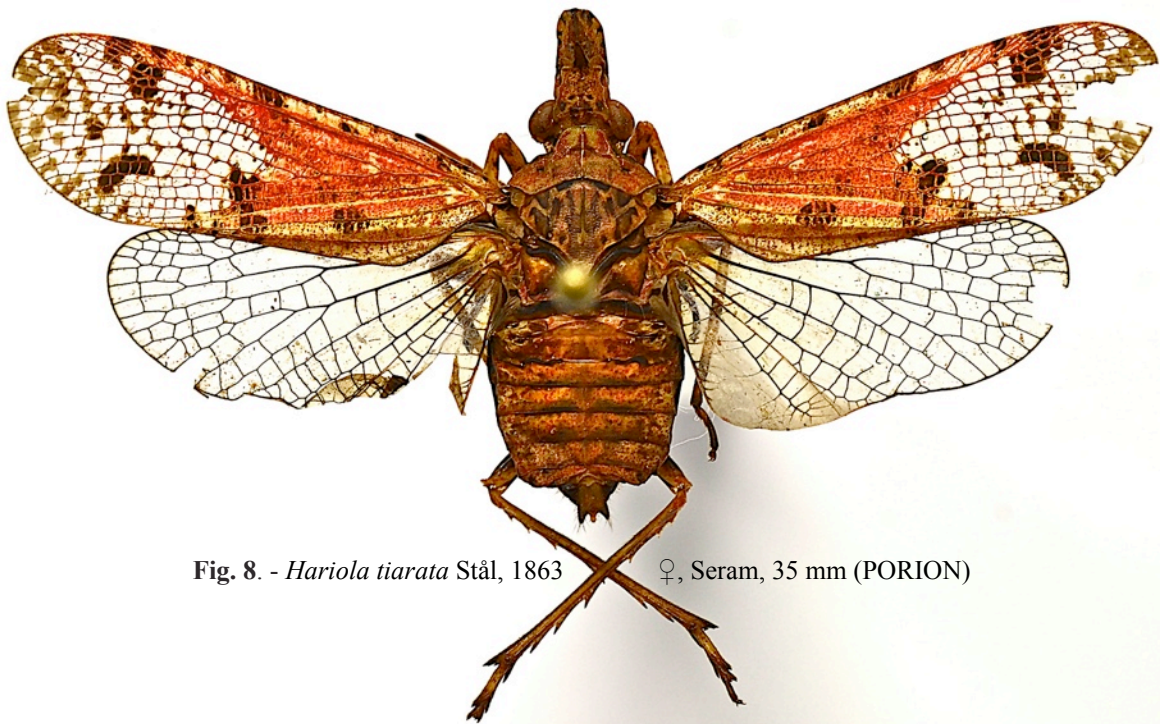


Fig. 8. - *Hariola tiarata* Stål, 1863 ♀, Seram, 35 mm (PORION)



Fig. 9. - *Hariola claryi* n. sp. holotype, ♂, Timika, 30 mm (MHNL)

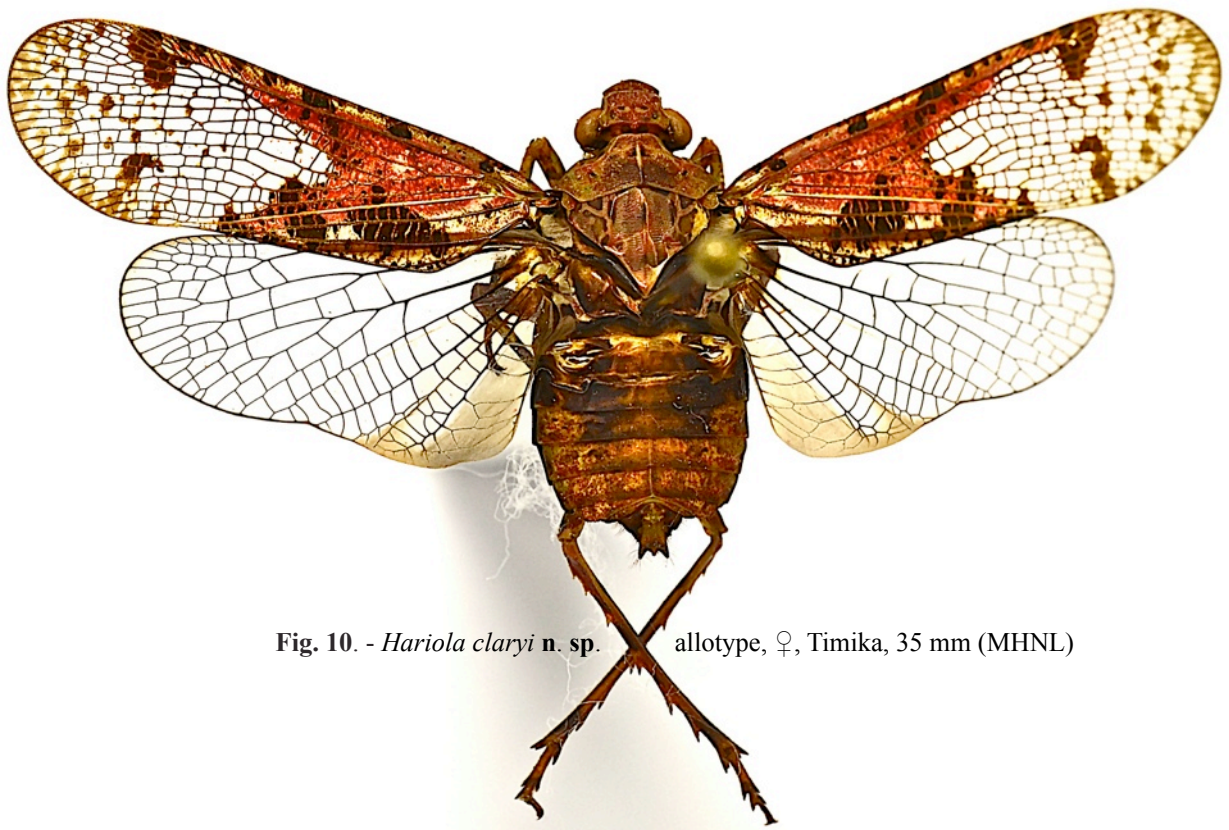
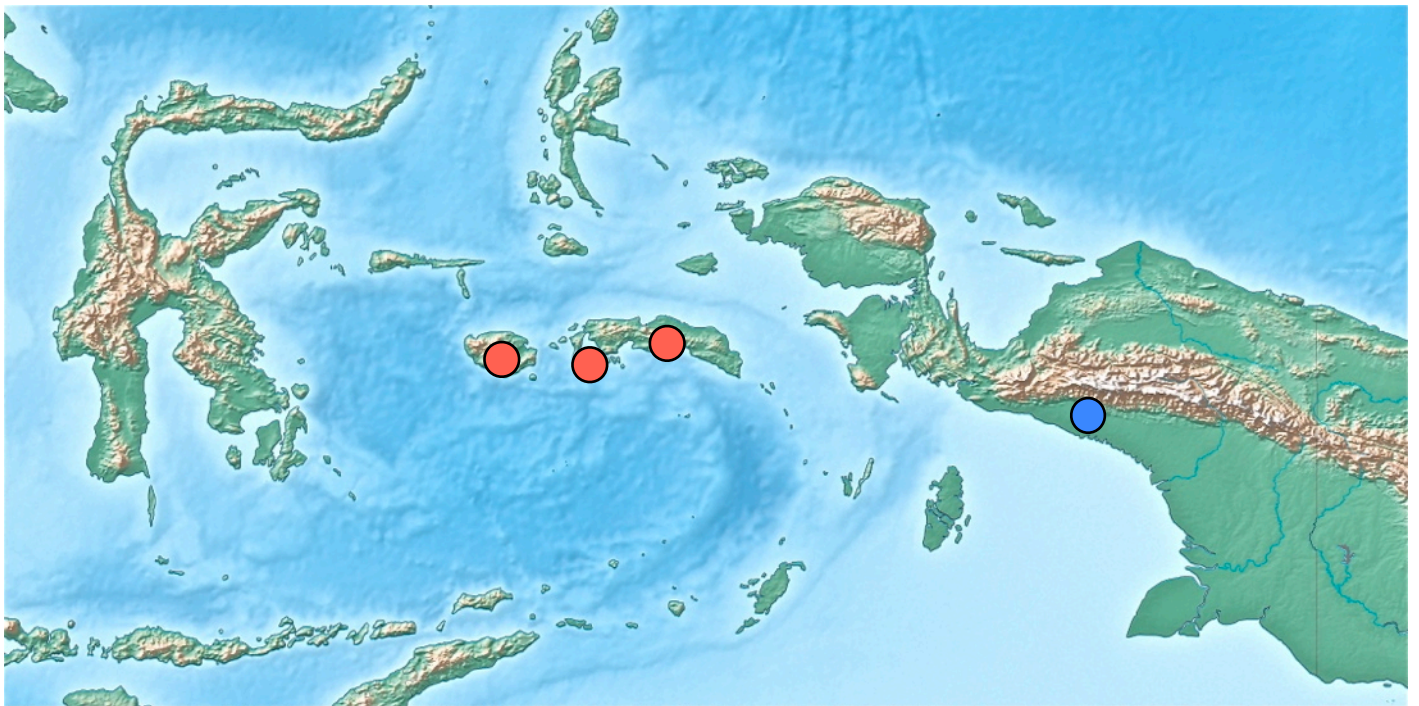


Fig. 10. - *Hariola claryi* n. sp. allotype, ♀, Timika, 35 mm (MHNL)



Fig. 11. - *Hariola tiarata* Stål, 1863, Type, étiquettes © BMNH, Londres – photo sous Licence [CC-BY-NC-SA 2.0](https://creativecommons.org/licenses/by-nc-sa/2.0/).



● : *Hariola tiarata* Stål, 1863

● : *Hariola claryi* n. sp.

Fig. 12. - Archipel de Sulawesi (à l'ouest), archipel des Moluques (au centre) et Papouasie (à l'est).
Carte réalisée avec « SimpleMappr ».

Abstract

Audibert C., Porion T. & Nagai S., 2016. – A new species for the genus *Hariola* Stål, 1863 : *H. claryi* n. sp. from Papua (Hemiptera, Fulgoromorpha, Fulgoridae). *Faunitaxys*, 4(5): 1 – 5.

A new Fulgoridae belonging to the genus *Hariola* is described from Papua : *Hariola claryi* n. sp. *Hariola tiarata* is recorded for the first time for Seram.

Keywords. – Hemiptera, Fulgoromorpha, Fulgoridae, Amyclinae, Amyclini, *Hariola*, Indonesia, Papua, taxonomy, new species.